

АДМИНИСТРАЦИЯ ГОРОДСКОГО ОКРУГА

ПУЩИНО МОСКОВСКОЙ ОБЛАСТИ

**Муниципальное бюджетное дошкольное образовательное учреждение  
центр развития ребёнка – детский сад № 1 «Рябинка»  
городского округа Пушкино Московской области**

---

тел/факс 8 (4967) 33-44-89, 73-37-70, E-mail: dou1ryabinka@rambler.ru  
142290, Российская Федерация, Московская обл., г.Пушино, м-он «Г», д.16а,  
ОГРН 1025007770171, ИНН/КПП 5039006444/503901001, ОКПО 50192476

**Отчёт о результатах самообследования за 2018 год**

Муниципального дошкольного образовательного учреждения центр развития ребёнка – детский с №1 «Рябинка» городского округа Пушкино Московской области.

**Раздел 1. Общие сведения.**

Тип Учреждения - дошкольное образовательное учреждение

Вид: детский сад.

Учредителем Учреждения является муниципальное образование «Городской округ Пушкино» Московской области. Органом, осуществляющим функции и полномочия учредителя Учреждения, является Администрация городского округа Пушкино Московской области, которая может передавать отдельные функции и полномочия учредителя Учреждения Управлению образования Администрации городского округа Пушкино в соответствии с Положением об Управлении образования Администрации городского округа Пушкино.

В своей деятельности Учреждение руководствуется Федеральным Законом Российской Федерации от 29 декабря 2012 года № 273-ФЗ «Об образовании в Российской Федерации», федеральными законами, указами и распоряжениями Президента Российской Федерации, постановлениями и распоряжениями Правительства Российской Федерации, Приказом Министерства образования и науки РФ от 30 августа 2013 г. № 1014 “Об утверждении Порядка организации и осуществления образовательной деятельности по основным общеобразовательным программам - образовательным программам дошкольного образования”, Постановлением Главного государственного санитарного врача РФ от 15 мая 2013г. N 26 "Об утверждении СанПиН 2.4.1.3049-13"Санитарно-эпидемиологические требования к устройству, содержанию и организации режима работы в дошкольных организациях"; нормативными правовыми актами Московской области, Уставом городского округа Пушкино Московской области, нормативными правовыми актами городского округа Пушкино, а также настоящим Уставом и локальными актами Учреждения, в том числе договором между Учреждением и родителями (законными представителями).»

Полное наименование согласно Уставу: Муниципальное бюджетное дошкольное образовательное учреждение центр развития ребёнка – детский сад №1 «Рябинка» городского округа Пушкино Московской области.

Сокращенное наименование: МБДОУ ЦРР - д/с №1 «Рябинка».

Юридический адрес: 142290, Российская Федерация, Московская область, город Пушкино, м-он «Г», д. 16а.

Адрес места осуществления образовательной деятельности: 142290, Российская Федерация, Московская область, город Пушкино, м-он «Г», д. 16а.

Заведующий МБДОУ ЦРР - д/с №1 «Рябинка» Гулевская Светлана Святославна.

Тел.:

раб. 8(4967) 33-44-89, 73-37-70

Банк получателя УФК по МО ГУ Банка России по ЦФО

БИК банка получателя 044525000

Счет получателя 40701810245251000124

Лицевой счет 20486Ц77910 21486Ц77910 (целевые)

ОКАТО 46462000000

Электронный адрес: [dou1ryabinka@rambler.ru](mailto:dou1ryabinka@rambler.ru)

Сайт: <https://dou1ryabinka-push.edumsko.ru/>

## **Раздел 2. Организационно – правовое обеспечение деятельности образовательного учреждения.**

Устав Муниципальное бюджетное дошкольное образовательное учреждение центр развития ребёнка – детский сад № 1 «Рябинка» городского округа Пушкино Московской области 30.12.2015 года, о чем в Единый государственный реестр юридических лиц внесена запись 30.12.2015 года.

ОГРН 1025007770171

Свидетельство о внесении записи в Единый государственный реестр юридических лиц серия 50 № 001701987 от 25.09.2002 года.

Свидетельство о постановке на учёт в налоговом органе юридического лица: серия 50 №012412185 от 21.10.1998 года.

Образовательное учреждение имеет лицензию Министерства образования Московской области на право ведения образовательной деятельности от 07.12.2016 г. серия 50 Л 01 № 0008668, регистрационный номер 76788, со сроком действия – бессрочно.

Образовательный процесс осуществляется по основной образовательной программе дошкольного образования и по дополнительным образовательным программам коррекции речи, художественно – эстетической, физкультурно – спортивной.

## **Раздел 3. Сведения о зданиях и помещениях для ведения образовательной деятельности и ресурсном обеспечении образовательного процесса.**

### **Материально-техническое оснащение МБДОУ ЦРР д/с №1 «Рябинка»**

Оборудование основных помещений соответствует росту и возрасту детей, изолированные помещения, принадлежащие каждой возрастной группе, оборудованы в соответствии с требованиями оформления предметно-развивающей среды соответственно возрасту детей. В каждой группе организованы игровые центры, уголки для развития интеллектуальных, сенсорных, творческих способностей, уголки здоровья и спортивные

уголки, природные и т.д. Созданы условия для театрализованной, трудовой, художественно-речевой деятельности дошкольников. Закуплена новая игровая мебель, столы и стулья. В детском саду собрана библиотека методической литературы по всем разделам воспитательно-образовательной работы, научная и детская художественная литература. Изготовлены игры и дидактические пособия по развитию умственных способностей, по нравственному воспитанию, по развитию речи, по формированию элементарных математических представлений и коррекционной работе.

Специальные помещения многофункциональны:

- спортивный зал оборудован разнообразным спортивным инвентарем и предназначен для проведения занятий по физической культуре, спортивных праздников и развлечений, индивидуальных занятий с детьми, утренней гимнастики и кружковой работы по оздоровлению детей;
- музыкальный зал предназначен для проведения музыкальных занятий, праздников и развлечений, концертов;
- в кабинете психолога проводятся коррекционно- развивающие занятия по результатам диагностики, консультации для родителей, педагогов и специалистов.
- кабинет изостудии оборудован для проведения художественно –эстетических занятий, оснащен образцами народно-прикладных промыслов, репродукциями художников, имеется уголок «Русская изба», театральная комната;
- коррекционные занятия для детей с нарушениями речи проводит учитель- логопед. Зачисление детей в логопедический пункт осуществляется на основании выписки из протокола психолого-медико-педагогической комиссии.

Данные компоненты обеспечивают в детском саду возможность организации разнообразных видов детской деятельности по интересам в сочетании с возможностью уединения. Работа учреждения направлена на разумное использование самоценного периода дошкольного детства для подготовки ребенка к обучению в школе и самостоятельной жизни.

Учреждение обеспечивает развитие творческих способностей детей с учетом интересов и склонностей детей, создает целесообразную развивающую предметно-пространственную среду.

Территория

Количество групповых участков 8

Спортивная площадка 1

Площадка по ознакомлению детей с правилами дорожного движения 1

Огород, ягодник, цветник, уголок леса, экологическая тропа 1

Количество игровых комплексов 8

Здание

Общая площадь 2222.2 кв.м

Год постройки 1979

Материал постройки кирпич, железобетон

Учредитель Администрация города Пущино

Тип проекта здания типовое

Предназначение детский сад

Кабинеты

Кабинет заведующего 1

Методический кабинет с зоной библиотеки 1  
Медицинский кабинет 1  
Изолятор 1  
Спортивный зал 1  
Музыкальный зал 1  
Зона познавательного развития, Аквариум 1  
Групповые комнаты 8  
Спальные помещения 8  
Приемные 8  
Туалеты 8  
Умывальные комнаты 8  
Мойки 8  
Пищеблок 1  
Комната для персонала 2  
Прачечная 1  
Санузел (общего пользования) 1  
Кладовые 4  
Электрощитовая 1  
Архив 1  
Информационные ресурсы:  
Количество персональных компьютеров 7  
Количество компьютеров, имеющих доступ к сети Интернет 4  
площадка для проведения спортивных игр,  
- цветники,  
- фруктовый сад,  
- огород,  
- зона ПДД.

### **Сведения об условиях охраны здоровья обучающихся**

Здание МБДОУ ЦРР д/с №1 "Рябинка" оснащено противопожарной сигнализацией, планами эвакуации, необходимыми табличками и указателями и звуковой информацией для сигнализации об опасности

Обеспечение безопасности

Режим охраны и пропуска: *вахта , домофон*

Видеонаблюдение: *снаружи здания 12 камер*

*монитор видеонаблюдения*

Для оказания доврачебной первичной медицинской помощи в ДОУ функционирует медицинский кабинет. Медицинский кабинет оснащён оборудованием, инвентарем и инструментарием в соответствии с СанПиН СанПиН 2.4.1.3049-13.

В ДОУ организовано психолого-педагогическое сопровождение воспитанников, в том числе инвалидов и лиц с ограниченными возможностями здоровья.

Коррекционные занятия для детей с нарушениями речи проводит учитель- логопед. Зачисление детей в логопедический пункт осуществляется на основании выписки из протокола психолого-медико-педагогической комиссии.

### **Сведения о средствах обучения и воспитания**

1. Автогородок с программно-методическим комплектом по безопасному поведению на улице и дорогах
2. Программно-методический комплект обучения основам безопасного поведения на дорогах СПбДД -ДО
3. Програмно-методический комплект НИО-ДОУ 2.0 - 2
4. Комплект дидактических и логических игр и пособий "Развитие речи" -2
5. Комплект для развития мелкой моторики и сенсорики
6. Комплект моделей городских строений для организации сюжетно-ролевой игры "Город"
7. Комплект для проведения экспериментирования с программно-методическим комплексом
8. Комплект для подвижных игр , соревнований и эстафет
9. Комплект игрового оборудования для зимнего катания :санки-ледянки -5, снежный самокат-5
10. Комплект детских лыж-12 пар
11. Тренажерный комплекс -5 тренажеров
12. Комплект методических пособий и наборов по лего конструированию
13. Столы игровые для легоконструирования -2
14. Чемоданчик компактный переносной для лего конструирования -2
15. Панорамная трехэлементная комбинированная магнитно-маркерная доска "Азбука дорожного движения "
16. Компьютеров -4,
17. ноутбуки -5,
18. проекторы -3,
19. экраны-4,
20. портативная микрофонная система,
21. музыкальные центры:-3,
22. интерактивная приставка eBeam-1
23. электронный микроскоп,
24. мини-роботы "Пчелки"-6 ,
25. электрофицированная модель транспортного и пешеходного светофора на стойке с основанием,
26. световой модуль для рисования песком -2 ,
27. принтеры -4,
28. сканеров -3,
29. ксероксов -4,
30. телевизор-1,
31. магнитофонов -8
32. компактные световые модули для рисования песком -14

### **Сведения о наличии специальных технических средств обучения коллективного и индивидуального пользования для инвалидов и лиц с ограниченными возможностями здоровья**

Специальных технических средств обучения коллективного и индивидуального пользования по образовательной программе не предусмотрено, так как в ДОУ отсутствуют дети-инвалиды и дети с ОВЗ, которым требуются специальные технические средства обучения.

Во время проведения занятий в группах, где обучаются инвалиды и обучающиеся с ОВЗ, возможно применение мультимедийных средств, оргтехники, слайд-проекторов и иных средств для повышения уровня восприятия учебной информации обучающимися с различными нарушениями.

Коррекционно- развивающая работа с детьми с ограниченными возможностями здоровья (нарушение речи) проводится на основе специальных методических разработок и дидактических пособий. Для этого в доу имеются: -массажные коврики; -шнуровки; - цветные мягкие модули; -массажные мячики; -мыльные пузыри; - сухие бассейны для рук; - настольные игры ( Мозаика, Пазлы); - развивающие дидактические игры; - различные конструкторы; - интерактивная творческая среда; - диагностические материалы.

### **Сведения о доступе к информационным системам и информационно-телекоммуникационным сетям**

В здании есть доступ к сети интернет Риалком

Воспитанники ДОУ не имеют свободного доступа к информационным системам и информационно-телекоммуникационным сетям.

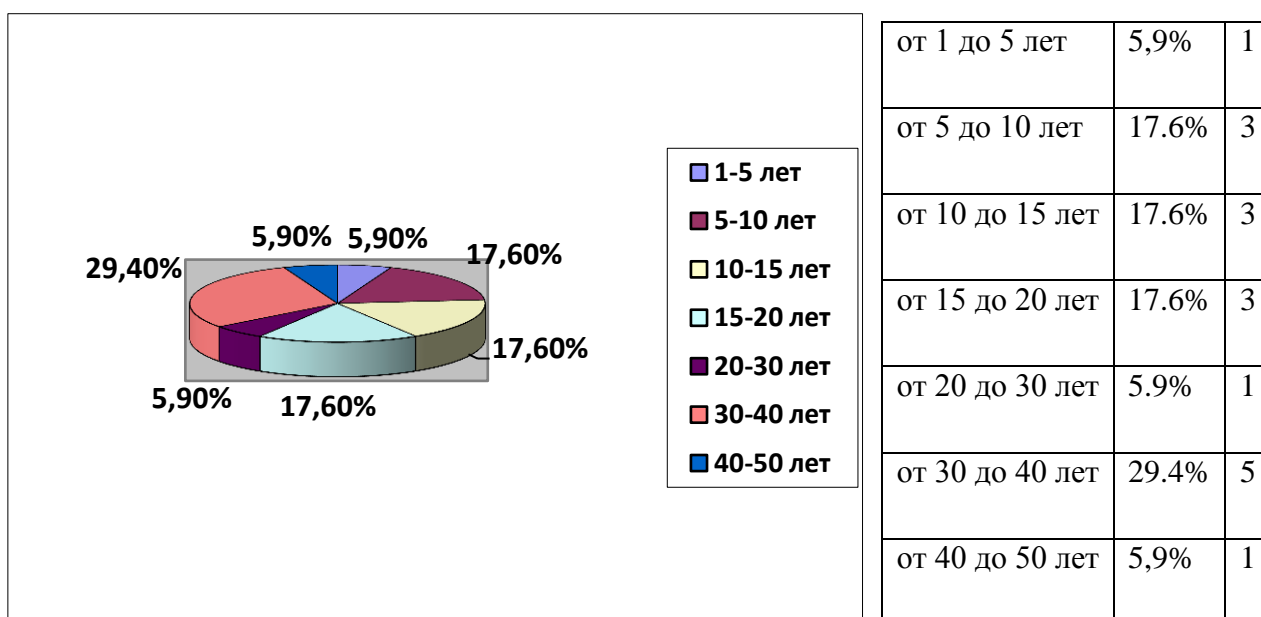
В ДОУ создан, постоянно пополняющийся и обновляющийся сайт, на котором располагается информация о деятельности учреждения, её основных направлениях. Сайт оснащён версией для слабовидящих.

### **Раздел 4 .Сведения о педагогических работниках.**

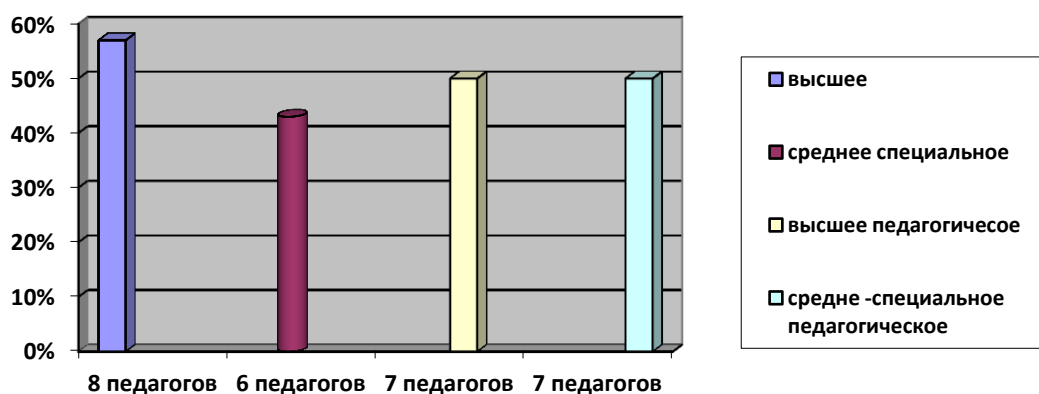
Дошкольное образовательное учреждение укомплектовано согласно штатному расписанию. Общая численность сотрудников ДОУ – 39 человек, из них 14 педагогов Особое внимание в прошедшем году было направлено:

- на сохранение кадрового состава;
- на повышение квалификации образовательного и профессионального и образовательного мастерства педагогов.

## Анализ кадрового обеспечения по стажу на 2018год



## Анализ кадрового обеспечения по образованию



**57%** (8 педагогов) имеют высшее профессиональное образование;

**43%** (6 педагогов) имеют среднее специальное образование;

## Анализ кадрового обеспечения по уровню квалификации на 2018год

Педагогическое образование:

7 педагогов - имеют высшее профессиональное образование -50%

7 педагогов - имеют среднее специальное образование- 50%

Высшую квалификационную категорию имеют:

9 педагогов

Первую квалификационную категорию имеют:

3 педагога

Соответствие должности имеют 2 педагога

Без категории -0

На 2018 год наблюдается положительная динамика профессионального роста педагогов: 10 педагогов - прошли повышения квалификации, что составило 58,8% от общего числа педагогических работников. В рамках подготовки кодового резерва: 1 педагог прошёл переподготовку по направлению «Методист дошкольного образования», 1 педагог – прошел переподготовку по направлению «Менеджер образования: Эффективный менеджмент в образовательной организации», 2 педагога прошли переподготовку по направлению «Педагог дополнительного образования». 3 педагога аттестовались на ВКК, заместитель по ВМР и заведующий аттестовалась на ВК.

Задача повышения компетенции педагогов по-прежнему актуальна для учреждения, т.к. в коллективе продолжают работу 2 педагога, которым еще предстоит аттестация на категорию. Также необходимо пройти курсы оказания первой медицинской помощи 7 педагогам.

В течение года с целью обмена педагогическими знаниями и повышения своего профессионального роста наши педагоги участвовали в Городском методическом объединении, где достойно представили свой опыт. Но, несмотря на все педагогическому коллективу ДОУ необходимо продолжать повышать квалификацию, систематически заниматься самообразованием. В связи с введением профессиональных стандартов в сфере образования необходимо повышать компетентность педагогического состава в рамках конкретной области профессиональной деятельности педагога ДОУ. Руководству поддерживать профессиональное развитие педагогов через использование новых форм

#### **Раздел 5. Питание воспитанников.**

Питание воспитанников организовано по «Примерному 10-тидневному меню».

Питание детей организовано в групповых комнатах согласно СанПиНа, 3-х разовое, для всех детей. Поставки продуктов питания организованы на договорной основе. Пищеблок оборудован соответствующими СанПиНа цехами, штатами и необходимым технологическим оборудованием. Основой организации питания детей в ДОУ является десятидневное меню, позволяющие удовлетворить физиологические потребности дошкольников в основных пищевых веществах и обеспечить их необходимой калорийностью. В ДОУ соблюдается рецептура и технология приготовления блюд, оставляется суточная проба готовой продукции, выполняются нормы вложения сырья, вкусовое качество приготовленных блюд соответствует требованиям.

Приготовление продуктов осуществляется на собственной кухне.

#### **Раздел 6. Медицинское обслуживание.**

Медицинское обслуживание воспитанников осуществляется медицинскими работниками Федерального государственного бюджетного учреждения здравоохранения больницей Пущинского научного центра РАН по договору о медицинском обслуживании по договору безвозмездного пользования муниципальным имуществом.

Медицинское обслуживание сотрудников осуществляется медицинскими работниками ООО «Диамед» по договору о медицинском обслуживании.



МБДОУ ЦРР – д/с № 1 «Рябинка» имеет положительное Санитарно-эпидемиологическое заключение, выданное Федеральной службой по надзору в сфере защиты прав потребителей и благополучия человека по Московской области в городах Пушкино, Серпухов, Серпуховском и Чеховском районах.

### **Раздел 7. Пожарная и антитеррористическая безопасность.**

Здание МБДОУ ЦРР – д/с № 1 «Рябинка» соответствует требованиям пожарной безопасности в соответствии с заключением о соответствии объекта защиты обязательным требованиям пожарной. Условия противопожарной безопасности соответствует нормам. Функционирование учреждения регламентируется согласованным паспортом готовности на 2017-2018 учебный год.

В наличии автоматическая система пожарной сигнализации (АСПС) с выводом на пульт оповещения

Кнопка тревожной сигнализации (КТС) исправна.

Ограждение территории образовательного учреждения - металлическое ограждение.

Оформлены стенды по антитеррористической и пожарной безопасности.

В МБДОУ ЦРР – д/с № 1 «Рябинка» заключены:

- Договор на оказание охранных услуг.
- Договор на оказание услуг по проверке внутреннего и наружного противопожарного водоснабжения .

### **Раздел 8. Выявленные проблемы по результатам самообследования и пути их решения**

Проведенный анализ образовательной деятельности показал на необходимость продолжить работу в следующих направлениях:

- Внедрение в педагогическую деятельность основной общеобразовательной Программы ДОУ, соответствующей федеральным государственным стандартам.
- Формирование профессиональной компетентности педагогов в связи с введением профессиональных стандартов в сфере образования.
- Активизация работы с родителями, поиск новых активных форм сотрудничества с семьей.
- Совершенствование профессионального мастерства педагогов путем самообразования и повышение уровня ИКТ- компетентности педагогов.
- Обеспечение доступности дошкольного образования и сохранение конкурентоспособности детского сада.
- Внедрение в образовательный процесс проектно-исследовательской деятельности в рамках реализации ФГОС ДО.

Заведующий д/с



С.С. Гулевская